



Conjoncture touristique avant-saison 2023 :  
les prémices d'une haute saison estivale  
majoritairement favorable

## Précisions méthodologiques

Ces données sont issues d'une enquête réalisée par le Comité Régional du Tourisme de Nouvelle-Aquitaine, en partenariat avec Gironde Tourisme et d'autres départements de la région (CDT et ADT).

Les professionnels ont été interrogés en ligne du 19 au 22 juin.

Cette analyse présente les réponses des 208 professionnels girondins qui ont bien voulu participer.

*Selon les types d'établissements, les réponses sont pondérées sur le nombre de lits, le nombre d'emplois ou le nombre de personnes accueillies.  
Du fait des arrondis, selon les analyses, les totaux des tableaux en valeurs relatives peuvent osciller entre 99 et 101%.*

Après un bilan des vacances de printemps globalement correct en Gironde, cette avant-saison 2023 s'annonçait prometteuse pour la fréquentation touristique, avec un mois de mai riche en jours fériés propices aux week-ends prolongés. A fin mars, un tiers des Français avaient l'intention de partir pour le pont de l'Ascension et 28% pour la Pentecôte (source sondage OpinionWay pour Atout France et ADN Tourisme). Les intentions des clientèles internationales pour des séjours en France se situaient également à un bon niveau (source enquête TCI Research pour Atout France).

Et il semble que l'avant-saison ait effectivement tenu ses promesses : deux tiers des professionnels girondins portent en effet un jugement positif sur la fréquentation en mai et juin qu'ils estiment, pour 68% d'entre eux, au moins équivalente à celle de l'an dernier. Le mois de mai recueille 77% d'avis favorables, avec une fréquentation plus soutenue pour l'Ascension que pour la Pentecôte.

Après avoir été durement éprouvé par la crise sanitaire, le tourisme urbain confirme son retour en grâce. A Bordeaux, 87% des professionnels se déclarent satisfaits de la fréquentation qu'ils estiment même à 54% meilleure que celle de l'an dernier. Point d'orgue de cette avant-saison, la manifestation Bordeaux fête le vin a connu un franc succès avec 40 000 pass dégustation enregistrés entre le 22 et le 25 juin.

Si le taux d'opinions positives est également élevé dans l'intérieur du département (73%), les avis sont par contre plus partagés sur le littoral. Dans le Médoc, les avis favorables sont majoritaires avec 63% de professionnels satisfaits et 72% d'entre eux estimant la fréquentation au moins égale à celle de l'an dernier. En revanche, les professionnels du Bassin d'Arcachon, en particulier les gestionnaires de camping et prestataires d'activités, dressent un bilan plus mitigé de l'avant-saison, 59% la jugeant moins bonne que l'an passé.

Alors que l'inflation et la baisse de leur pouvoir d'achat restent les principales préoccupations des Français et d'une majorité de clientèles internationales, les ajustements budgétaires ont été particulièrement ressentis ce printemps par les prestataires d'activités de visites et de sports/loisirs, respectivement 41% et 54% d'entre eux jugeant leur fréquentation inférieure à celle de l'an dernier.

Malgré le contexte économique difficile, la confiance est de mise pour la haute saison estivale. Plusieurs gestionnaires de camping girondins indiquent que l'été s'annonce très bien et la Gironde fait partie des dix destinations les plus demandées sur Abritel pour cet été. Au 22 juin, les réservations en meublés sur les plateformes collaboratives atteignent le niveau de l'an dernier pour juillet et août et sont supérieures de 30% pour septembre en lien avec la Coupe du Monde de Rugby (source AirDNA).

A date, les professionnels font état d'un niveau de réservation au moins égal à celui de l'an dernier pour 61% d'entre eux en juillet et 68% en août. Les réservations de dernière minute devraient booster ces scores : début juin, 34% des Français comptant partir plus de 4 jours en hébergement marchand n'avaient pas encore réservé (source sondage OpinionWay pour Atout France et ADN Tourisme).

En cette avant-saison, le tourisme urbain a indéniablement le mieux tiré son épingle du jeu, affichant les taux de satisfaction les plus élevés : 84% dans l'Unité urbaine de Bordeaux et 87% à Bordeaux. Si les jugements sont aussi majoritairement positifs dans l'intérieur du département (73%) et sur le littoral du Médoc (63%), il semble que la fréquentation ait en revanche été moins satisfaisante sur le Bassin d'Arcachon avec 57% d'opinions défavorables. Les hôtels et résidences de tourisme se révèlent à 79% et 73% satisfaits de la fréquentation mais les gestionnaires de camping émettent par contre des avis plus partagés. Déception également pour les prestataires d'activités sportives et de loisirs, surtout sur le littoral, et, mais dans une moindre mesure, les sites de visites qui ont pâti des arbitrages budgétaires des visiteurs.

***Pour ce début de saison (mai et juin), quel est votre niveau de satisfaction quant à la fréquentation totale ?***

	Très satisfait	Plutôt satisfait	Peu satisfait	Pas du tout satisfait
Bassin d'Arcachon	5%	38%	54%	3%
Littoral médocain	19%	44%	36%	1%
Bordeaux	34%	53%	13%	0%
Unité urbaine de Bordeaux (sauf Bordeaux)	17%	67%	15%	0%
Gironde intérieure et vignoble	11%	62%	18%	9%
<b>Ensemble</b>	<b>17%</b>	<b>47%</b>	<b>34%</b>	<b>2%</b>

	Très satisfait	Plutôt satisfait	Peu satisfait	Pas du tout satisfait
Hôtels	14%	65%	17%	4%
Campings	17%	41%	41%	1%
Résidences de tourisme, villages de vacances	18%	55%	26%	1%
Offices de Tourisme	10%	33%	57%	0%
Visites	17%	42%	33%	8%
Sports et loisirs	5%	20%	48%	27%
<b>Ensemble</b>	<b>17%</b>	<b>47%</b>	<b>34%</b>	<b>2%</b>

Pesant pour 84% des séjours et 79% des nuitées en saison (source étude clientèles 2019), la clientèle française est déterminante dans la fréquentation de la Gironde.

Et les visiteurs résidant en France ont répondu présent en cette avant-saison, semblant privilégier les destinations urbaines (plus de 80% de professionnels satisfaits à Bordeaux et dans l'Unité urbaine de Bordeaux) ainsi que l'intérieur du département (66% d'opinions positives).

Les professionnels du littoral émettent des avis plus partagés, surtout sur le Bassin d'Arcachon où la fréquentation française n'est jugée positivement que par 47% d'entre eux et inférieure à celle de l'an dernier par 59%.

Les hôtels et résidences de tourisme dressent un bilan particulièrement positif de leur fréquentation française qu'ils estiment respectivement à 75% et 83% au moins égale à celle de l'avant-saison 2022. En revanche, 37% des gestionnaires de camping et 47% des prestataires d'activités de sports et de loisirs font état d'une clientèle domestique moins nombreuse que l'an dernier.

***Pour ce début de saison (mai et juin), quel est votre niveau de satisfaction quant à la fréquentation française ?***

	Très satisfait	Plutôt satisfait	Peu satisfait	Pas du tout satisfait
Bassin d'Arcachon	6%	41%	49%	4%
Littoral médocain	19%	40%	40%	1%
Bordeaux	28%	56%	8%	9%
Unité urbaine de Bordeaux (sauf Bordeaux)	18%	70%	12%	0%
Gironde intérieure et vignoble	6%	60%	25%	10%
<b>Ensemble</b>	<b>16%</b>	<b>46%</b>	<b>35%</b>	<b>3%</b>

	Très satisfait	Plutôt satisfait	Peu satisfait	Pas du tout satisfait
Hôtels	15%	62%	19%	4%
Campings	18%	38%	42%	1%
Résidences de tourisme, villages de vacances	11%	63%	26%	1%
Offices de Tourisme	10%	33%	57%	0%
Visites	10%	45%	10%	35%
Sports et loisirs	7%	18%	48%	27%
<b>Ensemble</b>	<b>16%</b>	<b>46%</b>	<b>35%</b>	<b>3%</b>

A l’instar des jugements sur la fréquentation française, les taux d’opinions positives sur les clientèles étrangères sont les plus élevés à Bordeaux (81%) et dans l’Unité urbaine de Bordeaux (80%). A Bordeaux, 36% des professionnels estiment qu’ils ont dépassé leur fréquentation étrangère de l’avant-saison 2022 et 55% qu’ils l’ont égalée.

Dans l’intérieur du département, la fréquentation étrangère paraît avoir été également dynamique, 59% des professionnels se déclarant satisfaits.

Sur le littoral, le taux satisfaction atteint 64% en Médoc et 45% sur le Bassin d’Arcachon où la part des clientèles étrangères est habituellement moins importante (12% des séjours en saison vs 20% en Médoc).

Les Allemands, Britanniques et Espagnols ont été les plus présents et semblent être venus plus nombreux que l’an dernier. En hôtellerie, les professionnels font état d’une progression des clientèles en provenance des Etats-Unis et autres marchés lointains.

***Pour ce début de saison (mai et juin), quel est votre niveau de satisfaction quant à la fréquentation étrangère ?***

	Très satisfait	Plutôt satisfait	Peu satisfait	Pas du tout satisfait		Très satisfait	Plutôt satisfait	Peu satisfait	Pas du tout satisfait
Bassin d’Arcachon	7%	38%	51%	4%	Hôtels	9%	57%	31%	3%
Littoral médocain	32%	32%	35%	2%	Campings	28%	34%	36%	2%
Bordeaux	16%	65%	17%	1%	Résidences de tourisme, villages de vacances	14%	47%	38%	1%
Unité urbaine de Bordeaux (sauf Bordeaux)	18%	62%	21%	0%	Offices de Tourisme	11%	35%	54%	0%
Gironde intérieure et vignoble	9%	50%	36%	5%	Visites	18%	71%	7%	4%
					Sports et loisirs	0%	28%	40%	32%
<b>Ensemble</b>	<b>22%</b>	<b>41%</b>	<b>35%</b>	<b>2%</b>	<b>Ensemble</b>	<b>22%</b>	<b>41%</b>	<b>35%</b>	<b>2%</b>

La comparaison avec l'avant-saison 2022 est majoritairement favorable sur l'ensemble des territoires à l'exception du Bassin d'Arcachon où les fréquentations française et étrangère ont été décevantes pour certains professionnels, en particulier gestionnaires de camping et prestataires d'activités.

A Bordeaux et dans l'Unité urbaine de Bordeaux, l'avant-saison paraît avoir été particulièrement réussie avec une progression relevée par 54% des professionnels à Bordeaux.

Ce sont les hôteliers qui dressent le bilan le plus positif de la fréquentation qu'ils estiment à 46% supérieure à celle de l'an dernier.

Mais, avec un budget contraint, les visiteurs semblent avoir limité leurs dépenses liées aux activités, 54% des prestataires sports et loisirs n'ayant pas retrouvé leur niveau de fréquentation de l'an dernier.

### **Si vous comparez avec le début de saison 2022, votre niveau de fréquentation total est-il ?**

	En hausse	Équivalent	En baisse
Bassin d'Arcachon	24%	17%	59%
Littoral médocain	35%	37%	28%
Bordeaux	54%	32%	14%
Unité urbaine de Bordeaux (sauf Bordeaux)	41%	48%	12%
Gironde intérieure et vignoble	41%	37%	21%
<b>Ensemble</b>	<b>35%</b>	<b>33%</b>	<b>32%</b>

	En hausse	Équivalent	En baisse
Hôtels	46%	31%	23%
Campings	34%	30%	37%
Résidences de tourisme, villages de vacances	34%	49%	17%
Offices de Tourisme	32%	10%	58%
Visites	39%	20%	41%
Sports et loisirs	5%	41%	54%
<b>Ensemble</b>	<b>35%</b>	<b>33%</b>	<b>32%</b>



Sans surprise, l'inflation modifie la façon de partir et de consommer des visiteurs, modifications auxquelles font écho les professionnels.

Toutes les enquêtes s'accordent ainsi pour faire état d'une sensibilité aux prix bien plus importante que l'année dernière. Pour faire des économies, 21% des partants français priorisent leur destination en fonction de promotions trouvées au moment de réserver (source étude Cofidis/CSA Research). Et le passage à la réservation s'effectue pour beaucoup au dernier moment, en fonction du budget disponible, donc une augmentation des réservations de dernière minute dont témoignent 58% des professionnels. Réservations de dernière minute amplifiées en avant-saison par les conditions météo. De plus, un grand nombre de partants raccourcissent leurs séjours : selon un sondage OpinionWay pour Sofinco, 36% des partants français comptent partir une semaine pour leurs vacances d'été - soit +2 pts vs 2022 et +12 pts en 10 ans - et 32% deux semaines - soit -4 pts vs 2022. A destination, les visiteurs sont vigilants quant à leurs dépenses, en particulier la clientèle française. 49% des professionnels, et jusqu'à 53% des gestionnaires de camping et 63% des prestataires sports et loisirs, estiment ainsi que l'inflation a impacté leur fréquentation française de cette avant-saison.

### ***Avez-vous remarqué des changements de comportements ?***

	<b>Augmentation</b>	<b>Stable</b>	<b>Diminution</b>
Réservations de dernière minute	58%	39%	3%
Dépenses des touristes	13%	51%	36%
Recherche de promotions	40%	54%	6%

### ***Avez-vous noté un impact dû à la hausse des prix sur ?***

	<b>Impact négatif</b>	<b>Pas d'impact</b>
La fréquentation française	49%	51%
La fréquentation étrangère	26%	74%
La durée de séjour	49%	51%
Les réservations à venir	45%	55%
Le chiffre d'affaires	43%	57%

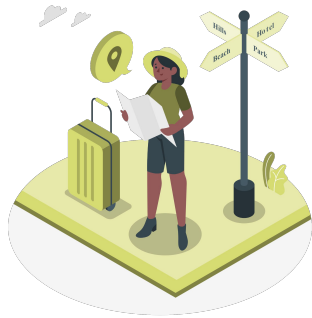
Pour la suite de la saison, 60% à 70% des professionnels enregistrent à fin juin des réservations au moins équivalentes à celles de l’an dernier, réservations certainement sujettes à un ralentissement en juin dans la foulée d’un mois de mai riche en ponts.

La première quinzaine de juillet devrait être particulièrement favorable au tourisme urbain : 60% des professionnels à Bordeaux et 65% dans l’Unité urbaine de Bordeaux font en effet état de réservations plus nombreuses qu’en 2022. Pour les autres territoires, où la clientèle est majoritairement française et familiale, la haute saison ne commencera vraiment qu’avec les vacances scolaires en France qui débiteront le samedi 8 juillet.

Ces taux de réservation sont certainement voués à s’améliorer alors que 58% des professionnels font état d’une augmentation des réservations de dernière minute et que 22% des Français déclaraient fin mai vouloir réserver leurs vacances au dernier moment, en grande partie selon l’état de leurs finances (source sondage Ipsos/Europ Assistance).

***Par rapport à l’an dernier, votre niveau de réservation à date est-il ?***

	En hausse	Équivalent	En baisse
Pour la 1ère quinzaine de juillet	25%	35%	40%
Pour la 2ème quinzaine de juillet	20%	41%	39%
Pour le mois d’août	16%	52%	32%



Gironde Tourisme  
Immeuble Gironde - CS 92015 - 1 et 4 Terrasse du 8 mai 45  
33076 BORDEAUX CEDEX

Claudine CAMEDESCASSE  
observatoire@gironde-tourisme.com / 06 27 20 57 20

<https://www.gironde-tourisme.fr/espace-pro/>